

Jueves 16 de abril 2020



## Monitor para la seguridad alimentaria de las Américas

Un completo reporte sobre el sector agroalimentario continental frente a la pandemia

Ediciones anteriores en: <https://iica.int/es/monitor>

# 767.449

Casos confirmados  
de covid-19 en  
América



## Países



Mayor cantidad de  
casos en América:

USA (653.825)  
CAN (30.440)  
BRA (30.425)  
PER (12.491)  
CHL (8.807)

## Covid-19 en el mundo



Fuente: Johns Hopkins University, disponible en <https://bit.ly/3dJ1CZX> . Datos al 16 de abril 2020 (15:00 am CST).

*\*\*Este monitor es un espacio dinámico de actualización periódica creado por el IICA para el análisis y la prospección del impacto de la crisis sanitaria mundial en la seguridad alimentaria de las Américas.*

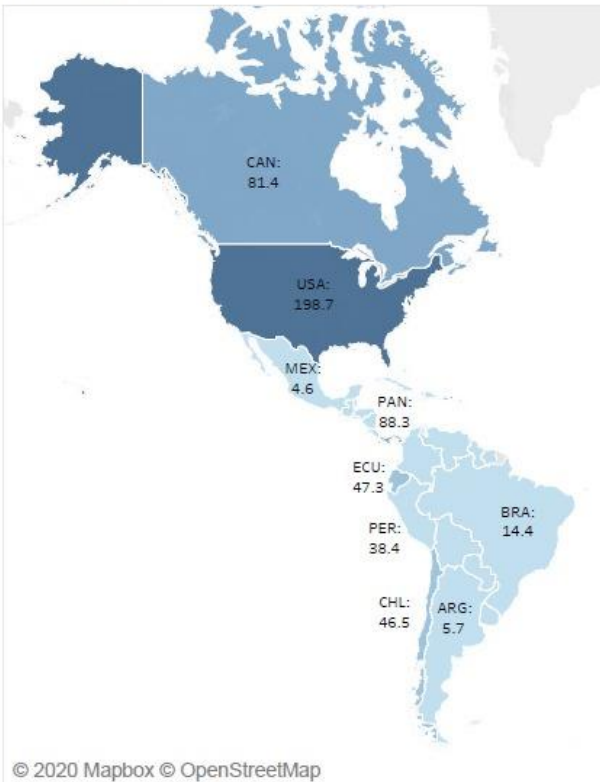
# Covid-19 en las Américas

## COVID-19 en las Américas (al 16 de abril)

Casos positivos por cada 100mil habitantes

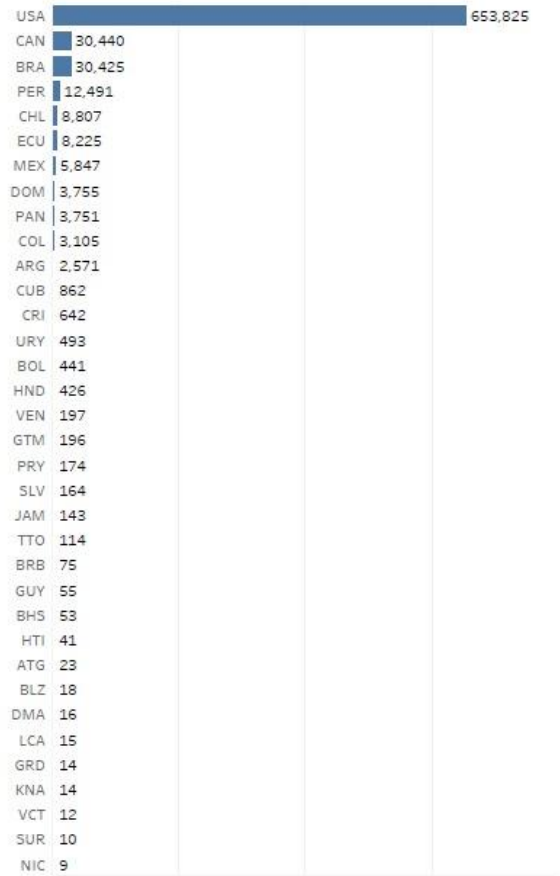


### Casos positivos por cada 100mil habitantes



© 2020 Mapbox © OpenStreetMap

### Número de casos positivos



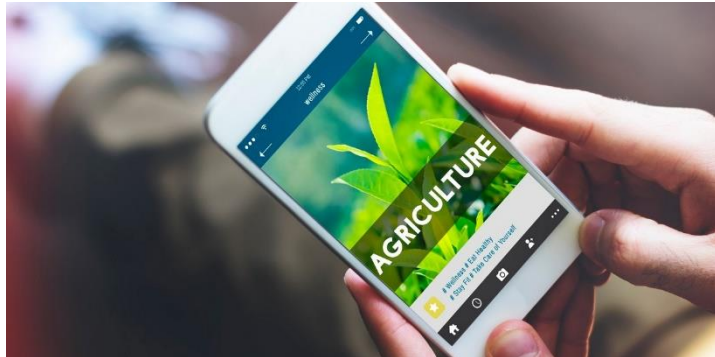
Fuente: Elaborado con datos de Johns Hopkins University . Datos al 16 de abril 2020 (1 pm CST).

# Análisis y escenarios

## [Del Blog del IICA, lo más reciente:](#)

### [Los desafíos para el comercio agrícola en América Latina frente al covid-19](#)

**Una mirada al caso de Argentina:** Para un país tan extenso como Argentina, la cadena de producción, logística, comercialización y consumo de frutas y hortalizas frescas resulta un ejemplo completo de integración de los valores de la bioeconomía, y pone a prueba el modelo de abastecimiento de estos productos. El tiempo de cada operación juega un papel relevante en la calidad y los desperdicios.



En esta nueva publicación se identifican y describen ejemplos concretos que ponen de manifiesto los cambios a los que la cadena tuvo que enfrentarse y resolver, entre ellos temas de producción hortícola y frutícola y localización.

Todos los detalles: <https://bit.ly/2RIYfcq>

### [Es urgente revisar el modelo para el sistema agroalimentario de Centroamérica](#)

El primer paso en este nuevo camino es establecer un sistema agroalimentario que tenga como derrotero un modelo ganar-ganar, el cual ayude a superar pronto la pobreza y el hambre persistente en el medio rural, y que al mismo tiempo aporte alimentos a los mercados urbanos de la región. Los territorios rurales deben hacerse más visibles en el modelo.

La ventaja comparativa debe ser reconsiderada para reconquistar el mercado regional que deje de depender de productos básicos como hasta ahora. Y desde el lado de las exportaciones, no depender en forma absoluta de mercados que han entrado en franco deterioro, como son el de Estados Unidos y el de Europa.

En ellos está disminuyendo, y disminuirá más, la demanda por lo que Centroamérica les exporta: frutas y café; este último mejor, pero más caro que el de Vietnam y Brasil.

En resumen, en el contexto del nuevo escenario, se debe reconsiderar el modelo importador-exportador de los últimos 30 años, que en menos de 90 días ha sido fuertemente sacudido, y valorar mucho más el mercado regional.

Todos los detalles: <https://bit.ly/2RlidsKq>

# Temas de relevancia del sector de agroalimentos

## Mercados

\*Reporte desde OIMA, red de cooperación integrada por los Sistemas de Información de Mercados Agrícolas (SIMA) de 33 países del hemisferio. Información recopilada por país.

**Guatemala:** los vendedores de los diferentes eslabones de la cadena comercial, pero más puntualmente el de detallista a consumidor, incrementaron los precios de los productos agrícolas en los mercados.

Dentro de los productos que a nivel mayorista cambiaron su precio promedio drásticamente en los últimos días están maíz, frijol negro y huevo; sin embargo de los tres productos, existe suficiente abastecimiento a la fecha en los mercados para cubrir la demanda y no se registran pérdidas que afecten la disponibilidad.

Todos los mercados nacionales están sujetos a las restricciones de horario. Lo que al inicio se complicó principalmente en los mercados mayoristas fue el volumen de oferentes y compradores concentrados en las primeras horas de la mañana, ya que el horario regular de los mercados mayoristas anterior a la crisis sanitaria ocasionada por el covid-19 era desde las 02:00 horas a las 18:00 horas (abasteciéndose principalmente de 02 a 05 horas); sin embargo, con el transcurso de los días los mismos mercados y personas han creado mecanismos para organizarse de una mejor forma, aunque continúan con una fuerte aglomeración de personas de 04 a 06 horas.

Hasta el momento el flujo de los productos agrícolas enviado desde los mercados mayoristas a los países vecinos, especialmente a Centroamérica, ha continuado. Limitan el número de personas en los trasportes, pero sí se realizan las entregas.

**Perú:** ante el cumplimiento del estado de emergencia dictado por el Ejecutivo y para evitar la propagación del covid-19, el Ministerio de Agricultura y Riego (Minagri), implementó en los Mercados Minagri de la Chacra a la Olla, acciones y medidas de seguridad e inocuidad alimentaria a fin de facilitar el abastecimiento de alimentos de primera necesidad a la población.

Entre las medidas tomadas destaca el control del aforo máximo de personas en los mercados para evitar la aglomeración de asistentes.

Además, el Minagri asume el flete, el acondicionamiento y otros mecanismos que permiten de manera responsable evitar el contacto físico; para así cumplir con las medidas dispuestas por el Gobierno y las prácticas de inocuidad alimentaria, tales como uso de guantes, mascarillas, gorros, entre otros.

Esta iniciativa es una alternativa a los mercados locales para la compra de alimentos de la canasta básica familiar a precio real del mercado.

Este esfuerzo promueve precios justos para las familias y evita la especulación de precios.

### Estados Unidos: Futuros del maíz caen a mínimo de tres años y medio

Los futuros de maíz en Estados Unidos cayeron a un mínimo de casi tres años y medio el miércoles porque la producción semanal de etanol se desplomó un mínimo histórico, lo que refleja una débil demanda por la cosecha (más de un tercio de la cosecha de maíz de Estados Unidos se usa para producir biocombustible). Los futuros de soja y trigo también bajaron. <https://reut.rs/2K9XJ2X>

## Producción

\* Medidas relacionadas al sector productivo agroalimentario, así como información sobre canales de impacto que se estén visualizando en los países de América y afectaciones (productos que se cultivan o se cosechan en esta época).

### **Brasil: anticipo del pago de “Garantía-Safra” a productores**

El anticipo del pago “Garantía-Safra” se realiza como medida para hacer frente a la pandemia. El objetivo del beneficio es contribuir con la seguridad alimentaria de agricultores familiares que viven en zonas de riesgo de sequía e inundación.

Beneficiará a 120.267 unidades familiares de 149 municipios en Alagoas, Bahía, Ceará, Minas Gerais, Paraíba, Pernambuco, Rio Grande do Norte y Sergipe, los cuales tendrán el pago total del beneficio de cosecha 2018/2019 disponible en abril de 2020. <https://bit.ly/2XCiqMR>

### **Argentina: Bolsa de Rosario recorta estimaciones de cosecha de soja y maíz**

La Bolsa de Comercio de Rosario recortó sus estimaciones para las cosechas de la soja 2019/20 de Argentina, a 50,5 millones de toneladas, y la de soja a 49,8 millones de toneladas, debido a condiciones climáticas adversas que afectaron a los rendimientos el mes pasado.

Argentina es el principal exportador mundial de aceite y harina de soja, y el tercero de maíz.

<https://reut.rs/2XEbNcG>

### **Estados Unidos: covid-19 afecta sector cárnico**

Smithfield Foods Inc (principal procesador de carne de cerdo del mundo), cierra 2 plantas estadounidenses que procesan tocino y jamón, luego de cerrar un matadero de cerdos por un brote de coronavirus entre los empleados.

Por su parte, Tyson Foods Inc (TSN.N) extendió esta semana el cierre de un matadero de carne de cerdo debido a casos de coronavirus entre los empleados. Cargill Inc, JBS USA y National Beef Packing Co también han cerrado plantas de carne.

<https://reut.rs/2wk9k5D>

### **Estados Unidos: gobierno comprará leche y carne para ayudar a productores**

Según el Secretario Perdue, la medida pretende ayudar a los productores afectados por el covid-19.

Los productos serán utilizados en los bancos de alimentos e incluso valoran utilizarlos como ayuda humanitaria internacional.

La medida es parte de la fase I del plan para reforzar la cadena de suministros de alimentos del país.

<https://reut.rs/2XGSFuT>

### **Canadá: Cargill reduce producción de carne**

Cargill ha reducido la producción en una de sus plantas más grandes de Canadá, después de que varios empleados se infectaron de covid-19.

La planta mata 1.500 cabezas de ganado al día, en lugar de 4.500. <https://reut.rs/2XKInd1>

### **México: revisan acciones para garantizar producción y abastecimiento de proteína animal**

El sector agrícola, pecuario y pesquero mantiene su actividad productiva y se coordinan trabajos para garantizar el abasto de proteína animal a los centros de abasto y puntos de venta en el país, así como los procesos de certificación sanitarios para ampliar la exportación a los mercados internacionales.

<https://bit.ly/3ct7V2B>

### **Jamaica: covid-19 acaba con un tercio del mercado de huevos**

El mercado enfrenta una sobreoferta de huevos, debido al cierre del sector hotelero en un país donde la demanda local es muy inferior a la producción total.

Según el presidente de la Egg Industry Association, buscan ayudar a los productores de huevo que se están viendo afectados, e incentivar el consumo local. Sin embargo, subraya que a pesar de las campañas para promover el consumo interno, el promedio de consumo per cápita en Jamaica es de un huevo por semana.

La industria pretende eliminar el impuesto para hacerlos más asequibles a los consumidores y obtener apoyo del Gobierno para el sector.  
<https://bit.ly/3bh6EeP>

### **Uruguay: pérdidas en cultivos por la sequía puede alcanzar los US\$45 millones**

Según estimaciones de la Oficina de Programación y Política Agropecuaria del MGAP, las pérdidas en cultivos por la sequía pueden alcanzar los US\$45 millones, con un piso de US\$27 millones (por disminución en rendimientos de soja, maíz y sorgo).

Según el informe, el déficit hídrico no fue uniforme en el territorio, dado que la situación hídrica presentó importantes diferencias entre zonas.

Las regiones sur y este del país fueron las más afectadas durante el desarrollo de los cultivos de secano.

<https://bit.ly/2yoqPcg>

## Comercialización

\*Medidas de carácter comercial que están tomando los países, detalles del impacto en productos que usualmente se exportan en esta época, afectación en la logística comercial y cadenas globales de suministros.

### Chile: crece exportaciones de nectarinas hacia Asia

Según datos de ASOEX, los volúmenes totales de nectarinas exportados a la semana 15-2020 ( 01 de septiembre 2019, al 12 de abril de 2020), son de 73.152 toneladas, con un crecimiento de 9,47% respecto a igual periodo de la campaña anterior (2018-2019).

Asia es el mercado que presenta el mayor incremento con 33.831 toneladas y un alza de 45,98%. China es el principal mercado de las nectarinas de Chile con la recepción de 30.241 ton, y un crecimiento de 50,73%.

Como segundo destino de las nectarinas chilenas se ubica Norteamérica (EE.UU y Canadá).

<https://bit.ly/34ESBNs>

### Costa Rica: exportaciones tratan de mantenerse a pesar de la pandemia

Datos del Ministerio de Comercio Exterior y Cámara de Exportadores, el país mantiene las ventas bienes de zona franca, café, banano y los envíos hacia América Central.

La piña ha sido uno de los productos más impactados, debido a las cancelaciones de pedidos en Europa y Estados Unidos. Otros sectores como productos pesqueros, melón, mango, sandía, raíces y tubérculos, y plantas, flores y follajes, han visto impactada su exportación de manera inmediata.

Respecto a la logística, tanto transporte de carga, contenedores, puertos, aeropuertos y entidades estatales siguen operando.

<https://bit.ly/2z7KHAD>

### El Salvador: llega al país barco con 33 mil toneladas de maíz procedente de México

El cargamento de maíz blanco funcionará como reserva estratégica de granos básicos. En los próximos días el país espera recibir cargamentos de maíz, frijol y arroz blanco.

Según autoridades de Gobierno, el cargamento no pretende competir con la producción local que abastece al mercado interno. <https://bit.ly/3clfxnJ>

### Estados Unidos: autoriza importación de cítricos desde China

Autoridades estadounidenses están permitiendo la importación de 5 tipos de cítricos frescos producidos comercialmente desde China, en el marco del acuerdo comercial de la Fase Uno.

La importación de cítricos se da bajo el *System Approach*. <https://bit.ly/2VbZJhc>

### Argentina y Brasil: avanza diálogo para solucionar la bajante del Río Paraná

Los dos países dialogan para encontrar una solución a la histórica baja del Río Paraná, lo cual, complica el funcionamiento de los puertos exportadores ubicados en el Gran Rosario, e impacta la logística de exportación en medio de la cosecha de granos.

### Filipinas: exportaciones de banano podrían caer un 40% debido al covid-19

Según la Asociación de productores y exportadores de Filipinas, el segundo exportador mundial de banano (solo superado por Ecuador), los envíos al extranjero podrían caer un 40% debido a las restricciones de movilidad establecidas por la pandemia.

<p>La Cancillería Argentina ha solicitado a Brasil que habilite el paso de agua mediante las represas hidroeléctricas.  <a href="https://bit.ly/2ymT2zQ">https://bit.ly/2ymT2zQ</a></p>	<p>Filipinas representó aproximadamente el 20% de los envíos mundiales en 2019, y aproximadamente el 90% del volumen total de exportaciones en Asia, con sus dos principales mercados, China y Japón.  <a href="https://bit.ly/3bbvHjg">https://bit.ly/3bbvHjg</a></p>
<p><b>Ucrania: país está listo para prohibir exportaciones de trigo si es necesario</b></p> <p>Según reporta Reuters en su entrevista al Vice ministro de Economía de Ucrania, el país está listo para prohibir las exportaciones de trigo si las ventas exceden los límites acordados con los comerciantes (2 millones de toneladas adicionales disponibles para la exportación durante el resto de esta temporada).</p> <p>La cosecha de trigo de Ucrania supera el consumo interno, pero el mes pasado los panaderos y molineros ucranianos pidieron al gobierno que limite las exportaciones de granos para mantener los precios del pan.</p> <p>Otros países como Rusia y Kazajstán han acordado también limitar la exportación de trigo y harina.  <a href="https://reut.rs/3aes9vh">https://reut.rs/3aes9vh</a></p>	<p><b>China: Datos de la Cámara de Comercio de China ponen a Chile como principal proveedor de frutas</b></p> <p>Según la Cámara de Comercio de China, las importaciones de fruta durante el primer bimestre del 2020, tienen como origen Chile. Seguido de este se encuentran Tailandia, Vietnam, Filipinas, Perú, Ecuador, Australia, Taiwán, Indonesia e Italia.</p> <p>Las exportaciones totales de fruta al país asiático durante estos dos primeros meses del año totalizaron 0.53 millones de toneladas y 760 millones de dólares, lo que representa aumentos interanuales de 1% y 8%, respectivamente. <a href="https://bit.ly/2VCMYVJ">https://bit.ly/2VCMYVJ</a></p>
<p><b>OMC: Notificaciones sobre medidas del comercio en tiempos de pandemia</b></p> <p>Varios países han notificado medidas comerciales temporales ante pandemia en OMC, la mayoría relacionadas a productos médicos. A continuación las medidas relacionadas con productos agroalimentarios notificadas en la última semana (14 de abril al 16 de abril):</p> <ul style="list-style-type: none"> <li>• <b>Sudáfrica:</b> Cambios temporales en los requisitos de certificación de los animales vivos y los productos y subproductos de origen animal.</li> <li>• <b>Ecuador:</b> Certificados fitosanitarios electrónicos para facilitar el comercio, en relación con los problemas causados por la pandemia de covid-19.</li> <li>• <b>Indonesia:</b> Suspensión temporal a la norma para el azúcar blanca cristalizada para garantizar la disponibilidad de azúcar para las necesidades públicas.</li> <li>• <b>Indonesia:</b> exclusión temporal de la adición de sustancias fortificadas (Fe, Zn, Vitamina B1, Vitamina B2 y Ácido Fólico) a la harina de trigo.</li> <li>• <b>Indonesia:</b> exclusión temporal del contenido de vitamina A y/o pro vitamina A del aceite de cocina de palma. <a href="https://bit.ly/3dOh5YJ">https://bit.ly/3dOh5YJ</a></li> </ul>	



## Abastecimiento

\*Medidas que están tomando los Ministerios de Agricultura de diferentes países en el tema de seguridad alimentaria.

### **Honduras declaró prioridad nacional el apoyo al sector productor de alimentos y la agroindustria**

El gobierno de Honduras, a través de un decreto ejecutivo, declaró prioridad nacional el apoyo al sector productor de alimentos y a la agroindustria alimentaria.

La medida, de carácter histórico, busca responder a los desafíos que presenta la crisis del covid-19, por lo que dispone a través del decreto 030-2020 importantes medidas en resguardo de la soberanía y la seguridad alimentaria de los habitantes del país centroamericano. <https://bit.ly/2Vf1AC7>

### **En Brasil medidas del gobierno sirven a la agricultura familiar, pero son insuficientes ante la pandemia**

Contraf Brasil negocia con el Gobierno Federal medidas que sean útiles para la agricultura familiar, que actualmente representa el 77% de los establecimientos agrícolas del país.

Para Contraf Brasil, además de que el Gobierno no actúa dentro de un plazo ideal considerando la situación de calamidad pública, las medidas tampoco brindan las condiciones esenciales para resolver la producción de alimentos, la eliminación y la comercialización de los agricultores.

<https://bit.ly/34ErBxA>

### **En un contexto dominado por la incertidumbre, la soja muestra chances alcistas en Argentina**

En un contexto complejo, marcado por una pandemia global y una guerra de precios en el mercado petrolero, los precios de los granos se debaten entre ofertas aún no concretas, restricciones comerciales y una menor demanda global.

El párrafo, extraído textualmente del último informe de mercados agrícolas de la Bolsa de Cereales de Córdoba, refleja de manera sintética lo que está sucediendo a nivel mundial: la gran incertidumbre que domina sobre cuándo terminará la crisis del coronavirus y qué secuelas dejará, inevitablemente afecta también las proyecciones sobre los granos. <https://bit.ly/2K9NpYv>

### **Lanzan organizaciones y empresas plataforma para dotar de alimentos en México**

Organizaciones sociales y empresas mexicanas lanzaron la plataforma Agrega, que contribuirá a la seguridad alimentaria de familias vulnerables a contraer covid-19.

La primera fase contempla la donación y consiste en crear un carrito virtual que se va a llenar de comida real, la cual se distribuirá en canastas y costales a las familias para que tengan alimentos con todos los requerimientos nutricionales necesarios durante dos semanas. <https://bit.ly/2XGuBs3>

### **Covid-19: Coronavirus enseñó que el país debe sembrar lo que se come**

Personas productoras, campesinas y expertas en agroindustria coinciden que este es el momento de volver los ojos a la tierra para garantizar comida. <https://bit.ly/3csxQHp>